

Муниципальное бюджетное образовательное учреждение
дополнительного образования
«Детская школа искусств»

ПРИНЯТО:

Педагогическим советом
МБОУДО «ДШИ»

Протокол № 1

от «31» августа 2016 г.



Правила
приема и порядок отбора поступающих
по дополнительным предпрофессиональным
общеобразовательным программам в области
искусств

1. Общие положения.

1.1. Правила приёма и порядок отбора поступающих в целях их обучения по дополнительным предпрофессиональным общеобразовательным программам в области искусств (далее по тексту – предпрофессиональные программы) разработаны Муниципальным бюджетным образовательным учреждением дополнительного образования «Детская школа искусств» (далее ДШИ) самостоятельно в соответствии со следующими документами:

– Законом Российской Федерации от 29.12. 2012г. № 273 «Об образовании в Российской Федерации»;

– Федеральными государственными требованиями к минимуму содержания, структуре и условиям реализации дополнительных предпрофессиональных общеобразовательных программ в области искусств, утверждёнными 12.03.2012г. №№ 156, 162, 163, 164, 165;

– Приказом Министерства образования и науки Российской Федерации (Минобрнауки России) от 29.08.2013г. № 1008 «Об утверждении Порядка организации и осуществления образовательной деятельности по дополнительным общеобразовательным программам»;

– Приказом Министерства культуры Российской Федерации от 14.08.2013 г. № 1145 «Об утверждении порядка приёма на обучение по дополнительным предпрофессиональным программам в области искусств»

1.2. ДШИ объявляет прием поступающих для обучения по предпрофессиональным программам при наличии лицензии на осуществление образовательной деятельности по данным образовательным программам.

1.3. В первый класс проводится прием детей в возрасте от шести лет шести месяцев до девяти лет по образовательным программам в области музыкального искусства, изобразительного искусства и хореографического искусства.

1.4. Прием на обучение по дополнительным предпрофессиональным программам в области искусств проводится на основании результатов отбора, проводимого в целях выявления лиц, имеющих необходимые для освоения соответствующей образовательной программы творческие способности. До проведения отбора поступающих ДШИ вправе проводить предварительные прослушивания, просмотры, консультации в порядке, установленном ДШИ самостоятельно.

1.5. Для организации приема и отбора поступающих в ДШИ создаются следующие комиссии: приемная комиссия, комиссия по отбору детей, апелляционная комиссия. Порядок формирования и работы комиссий определяются ДШИ. Составы приемной комиссии, комиссии по отбору детей, апелляционной комиссии утверждаются приказом директора ДШИ.

1.6. При приеме детей в ДШИ директор обеспечивает соблюдение прав граждан в области образования, установленных законодательством Российской Федерации, гласность и открытость работы приемной комиссии, объективность оценки способностей и склонностей поступающих, доступность руководства приемной комиссии на всех этапах проведения приема детей.

1.7. ДШИ размещает на своем официальном сайте и информационном стенде следующую информацию и документы с целью ознакомления с ними родителей (законных представителей) поступающих:

- копию Устава;
- копию лицензии на осуществление образовательной деятельности (с приложениями);

– локальные нормативные акты, регламентирующие организацию образовательного процесса по образовательным программам в области музыкального искусства;

– условия работы приемной комиссии, комиссий по отбору детей и апелляционной комиссии;

– количество мест для приема детей в первый класс по каждой образовательной программе в области искусств;

– сроки приема документов для обучения по образовательным программам в области музыкального искусства в соответствующем году;

– сроки проведения отбора детей в соответствующем году;

– формы отбора детей и их содержание по каждой реализуемой образовательной программе в области искусств;

– требования, предъявляемые к уровню творческих способностей поступающих;

– систему оценок, применяемую при проведении отбора в ДШИ;

– правила подачи и рассмотрения апелляций по результатам отбора детей;

– сроки зачисления детей в ДШИ.

1.8. Количество поступающих для обучения по предпрофессиональным программам определяется в соответствии с муниципальным заданием на оказание муниципальных услуг, устанавливаемым ежегодно Учредителем.

1.9. Приемная комиссия ДШИ обеспечивает функционирование телефонной линии и раздела сайта образовательного учреждения (<http://dpt-muz.ru>) для ответов на обращения, связанные с приемом поступающих в ДШИ.

2. Организация приема поступающих

2.1. Организация приема и зачисления поступающих осуществляется приемной комиссией ДШИ (далее - приемная комиссия).

2.2. Работу приемной комиссии и делопроизводство, а также личный прием родителей (законных представителей) поступающих организует ответственный секретарь, который назначается директором ДШИ.

2.3. ДШИ самостоятельно устанавливает сроки приема документов в соответствующем учебном году.

2.4. Прием поступающих в ДШИ в целях обучения по предпрофессиональным программам осуществляется по заявлению родителей (законных представителей) поступающих.

2.5. В заявлении о приеме указываются следующие сведения:

– наименование предпрофессиональной программы, на которую планируется поступление ребенка;

– фамилия, имя и отчество ребенка, дата и место его рождения;

– фамилия, имя и отчество родителей (законных представителей);

– сведения о гражданстве ребенка и его родителей (законных представителей);

– адрес фактического проживания ребенка;

– адрес регистрации проживания ребенка;

– номера телефонов родителей (законных представителей) ребенка.

Родители (законные представители) ребенка личной подписью фиксируют:

– факт ознакомления с копиями Устава ДШИ, лицензии на осуществление образовательной деятельности, с правилами подачи апелляции при приеме по результатам проведения отбора детей (в том числе через информационные системы общего пользования);

– своё согласие на процедуру отбора для лиц, поступающих в целях обучения по предпрофессиональной программе.

– своё согласие на обработку своих персональных данных и персональных данных ребёнка, поступающего в ДШИ.

2.6. При подаче заявления представляются следующие документы:

- заявление установленного образца о приеме на имя директора школы
 - копия свидетельства о рождении ребёнка;
 - медицинская справка, подтверждающая возможность обучения на хореографическом отделении;
- 2.7 Сданные документы и материалы результатов хранятся в личном деле поступающего.

2.8. На каждого поступающего заводится личное дело, в котором хранятся все сданные документы и материалы результатов отбора. Личные дела поступающих хранятся в течение шести месяцев с момента начала приема документов.

3. Организация проведения отбора поступающих

- 3.1. Для организации проведения отбора поступающих в ДШИ формируются комиссии по отбору детей для каждой предпрофессиональной программы отдельно.
- 3.2. Комиссия по отбору поступающих формируется приказом директора ДШИ из числа преподавателей ДШИ, участвующих в реализации предпрофессиональных программ. Количественный состав комиссии по отбору поступающих – не менее пяти человек, в том числе председатель комиссии по отбору поступающих, заместитель председателя комиссии и другие члены комиссии по отбору поступающих. Секретарь комиссии по отбору поступающих может входить в ее состав.

В случае отсутствия необходимого числа преподавателей, участвующих в реализации данной предпрофессиональной программы, комиссия по отбору поступающих может формироваться из числа преподавателей, участвующих в реализации других предпрофессиональных программ.

3.3. Председатель комиссии по отбору поступающих организует деятельность комиссии, обеспечивает единство требований, предъявляемых к поступающим при проведении отбора.

3.4. Секретарь комиссии по отбору поступающих назначается директором ДШИ из числа работников ДШИ. Секретарь ведет протоколы заседаний комиссии по отбору поступающих, представляет в апелляционную комиссию необходимые материалы.

4. Сроки и процедура проведения отбора поступающих

- 4.1. ДШИ самостоятельно устанавливает сроки проведения отбора поступающих в соответствующем году.
- 4.2. Формы проведения отбора детей по конкретной предпрофессиональной программе устанавливаются ДШИ самостоятельно с учетом федеральных государственных требований минимуму содержания, структуре и условиям реализации дополнительных предпрофессиональных общеобразовательных программ в области искусств и срокам обучения по этим программам (далее ФГТ). Отбор детей может проводиться в формах прослушиваний, просмотров, показов, устных ответов и др. (Приложения №№№ 1,2,3)
- 4.3. Установленные ДШИ содержание форм отбора и система оценок должны гарантировать зачисление в ДШИ детей, обладающих творческими способностями, необходимыми для освоения соответствующих предпрофессиональных программ в области искусств.
- 4.4. При проведении отбора присутствие посторонних лиц не допускается.
- 4.5. Решение о результатах отбора принимается комиссией по отбору детей на закрытом заседании простым большинством голосов членов комиссии, участвующих в заседании, при обязательном присутствии председателя комиссии или его заместителя. При равном числе голосов председательствующий на заседании комиссии по отбору детей обладает правом решающего голоса.
- 4.6. На каждом заседании комиссии по отбору поступающих ведется протокол, в котором отражается мнение всех членов комиссии о выявленных у поступающих творческих способностях. Протоколы заседаний комиссии по отбору детей хранятся в архиве ДШИ до окончания обучения в ДШИ всех лиц, поступивших на основании отбора

в соответствующем году. Выписки из протоколов заседаний комиссии по отбору хранятся в личном деле обучающегося, поступившего в ДШИ на основании результатов отбора поступающих в течение всего срока хранения личного дела.

4.7. Результаты по каждой из форм проведения отбора объявляются не позднее трех рабочих дней после его проведения. Объявление результатов осуществляется путем размещения по фамильного списка с указанием системы оценок, применяемой в ДШИ, и оценок, полученных каждым поступающим, на информационном стенде, а также на официальном сайте ДШИ.

4.8. Комиссия по отбору поступающих передает сведения об указанных результатах в комиссию по приёму не позднее следующего рабочего дня после принятия решения о результатах отбора.

4.9. Поступающим, не участвовавшим в отборе по уважительной причине (болезнь или иные обстоятельства, подтвержденные документально), предоставляется возможность пройти отбор в иное время, но не позднее окончания срока проведения отбора поступающих, установленного ДШИ.

5. Подача и рассмотрение апелляции. Повторное проведение отбора поступающих.

5.1. Родители (законные представители) поступающих вправе подать апелляцию в письменном виде по процедуре и (или) результатам проведения отбора в апелляционную комиссию не позднее следующего рабочего дня после объявления результатов отбора детей.

5.2. Состав апелляционной комиссии утверждается приказом директора ДШИ. Апелляционная комиссия формируется в количестве не менее трех человек из числа работников ДШИ, не входящих в состав комиссий по отбору поступающих в соответствующем году.

5.3. Апелляция рассматривается не позднее одного рабочего дня со дня ее подачи на заседании апелляционной комиссии, на которое приглашаются родители (законные представители) поступающих, не согласные с решением комиссии по отбору поступающих.

Для рассмотрения апелляции секретарь комиссии по приёму направляет в апелляционную комиссию протокол соответствующего заседания комиссии по отбору поступающих, творческие работы поступающих (при их наличии).

5.4. Апелляционная комиссия течение трёх рабочих дней принимает решение о целесообразности или нецелесообразности повторного проведения отбора в отношении поступающего на обучение, родители (законные представители) которого подали апелляцию.

Решение принимается большинством голосов членов апелляционной комиссии, участвующих в заседании, при обязательном присутствии председателя комиссии. При равном числе голосов председатель апелляционной комиссии обладает правом решающего голоса.

Решение апелляционной комиссии подписывается председателем данной комиссии и доводится до сведения подавших апелляцию родителей (законных представителей) поступающих под роспись в течение одного рабочего дня, следующего за днём принятия решения.

На каждом заседании апелляционной комиссии ведется протокол.

5.5. Повторное проведение отбора детей проводится в присутствии одного из членов апелляционной комиссии в течение трех рабочих дней со дня принятия решения о целесообразности такого отбора. Подача апелляции по процедуре проведения повторного отбора детей не допускается.

6. Дополнительный прием

6.1. При наличии мест, оставшихся вакантными после зачисления по результатам отбора детей, Учредитель может предоставить ДШИ право проводить дополнительный прием детей на обучение по предпрофессиональным программам.

6.2. Дополнительный отбор поступающих осуществляется в сроки, установленные ДШИ (но не позднее 29 августа), в том же порядке, что и отбор поступающих, проводившийся в первоначальные сроки. Информация о дополнительном отборе поступающих публикуется на официальном сайте и на информационном стенде ДШИ.

7. Порядок зачисления детей в ДШИ

7.1. Зачисление в ДШИ в целях обучения по предпрофессиональным программам проводится после завершения отбора в сроки, установленные ДШИ, но не позднее 30 мая текущего года. Зачисление на вакантные места проводится по результатам дополнительного отбора не позднее 31 августа.

7.2. Основанием для приема в ДШИ являются результаты отбора поступающих. Поступающие, набравшие большее количество баллов, зачисляются в ДШИ приказом директора.

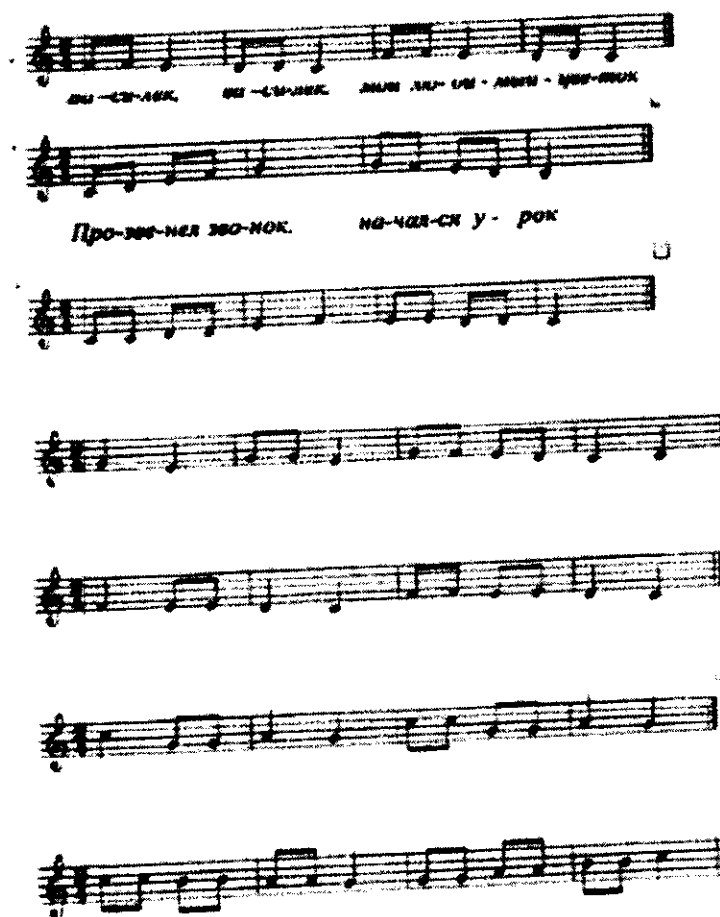
7.3. Основанием для отказа в приеме ребёнка в ДШИ в целях обучения по образовательным программам в области искусств является:

- отсутствие или несоответствие документов перечню согласно п.2.6. настоящих Правил;
- несоответствие возраста ребенка условиям предоставления образовательных услуг.
- наличие медицинских противопоказаний;
- несоответствие результатов отбора требованиям для поступающих;
- отсутствие свободных мест по муниципальному заданию;

Виды творческих заданий для проведения прослушивания с целью отбора обучающихся для обучения по дополнительным предпрофессиональным общеобразовательным программам в области музыкального искусства

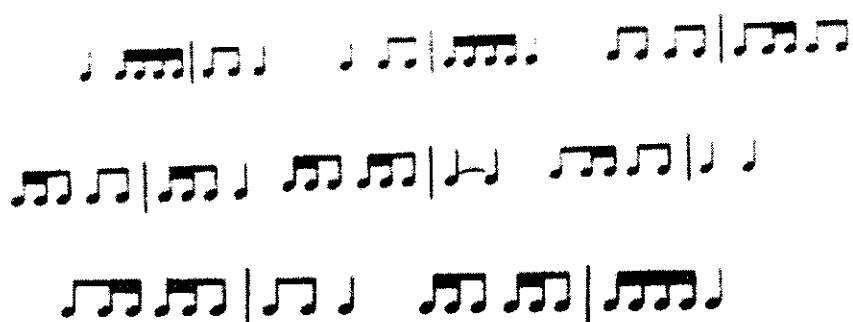
1. Пение заранее подготовленной несложной детской песни.
Примерный репертуарный список:
 - Русская народная песня «Во поле береза стояла»;
 - Французская народная песня «Слышишь песню у ворот»;
 - Русская народная песня «Как у наших у ворот»;
 - Русская народная песня «Со вьюном я хожу»;
 - Г. Гладков «Чунга-чанга»;
 - В. Шаинский «Антошка», «Песенка крокодила Гены», «В траве сидел кузнечик», «Голубой вагон»;
 - М. Красев «Маленькой елочке».
2. Пропевание сыгранного педагогом звука или определение его на инструменте в пределах октавы.
3. Повторение (на нейтральный слог либо с предложенной подтекстовкой) музыкальных фрагментов (попевок), протяженностью 1 -2 такта, предложенных преподавателем.

Примеры музыкальных фрагментов (попевок)

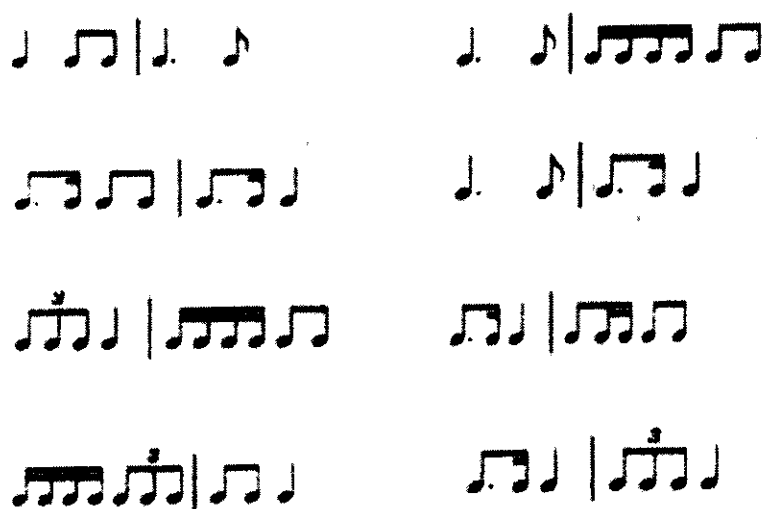


4. Повторение (прохлопывание) вслед за преподавателем ритмического рисунка, протяженностью 2-4 такта.

Номера 1-8 — примеры для детей 6-7 лет, № 9-16 - примеры для детей 8-12 лет.
№ 1-8



№ 9-16



5. Если ребенок обучался игре на инструменте, он может исполнить пьесу из своего репертуара.

Критерии, определяющие способности поступающих при их отборе в целях обучения по дополнительным предпрофессиональным общеобразовательным программам в области музыкальных искусств:

- Вокальные данные и музыкальный слух: чистота интонации в исполняемой песне, точное повторение предложенной мелодии или отдельных звуков, определение количества звуков в гармоническом сочетании.
- Чувство ритма: точное повторение ритмического рисунка исполняемой или предложенной мелодии.
- Музыкальную память: умение запомнить и точно повторить мелодию и ритмический рисунок после первого проигрывания.
- Эмоциональность: общительность, способность идти на контакт, выразительность исполнения. Оценка эмоциональности является дополнительной в определении личностных качеств поступающего.

Результаты отбора оцениваются по пятибалльной системе.

Критерии оценок музыкальных способностей

Оценочный балл	Слух	Ритм	Память
Оптимальный (5 баллов)	Пение песни в характере. Точное, выразительное воспроизведение мелодии и ритма. Ладотональная устойчивость.	Точное повторение ритма в заданном темпе и метре.	Умение правильно запомнить предложенное задание и точно его выполнить.
Достаточный (4 балла)	Пение песни в характере. Небольшие ошибки в мелодии и ритме. Неустойчивая интонация	Достаточно точное повторение ритма в заданном темпе и метре.	Затруднение запоминания предложенных заданий с первого раза.
Удовлетворительный (3 балла)	Неточное интонирование песни с ошибками в мелодии и ритме.	Ошибки в ритме и невыдержанный темп.	Запоминание с ошибками предложенных заданий.
Критический (2 балла)	Отсутствие правильного интонирования, неритмичное, невыразительное исполнение песни.	Неправильное повторение ритма. Несоответствие заданному темпу и метру.	Невозможность запоминания предложенных заданий.

Виды творческих заданий для проведения отбора обучающихся для обучения по дополнительным предпрофессиональным общеобразовательным программам в области изобразительного искусства

«Живопись»

Порядок приема обучающихся предполагает собеседование (основы цветоведения) и использование заданий на выявление творческих способностей поступающих.

Выполнение творческого задания включает:

- для младшей возрастной группы (от 6,6 до 9 лет) – иллюстрирование сюжета народных сказок. Время выполнения – 2 академический час (90 минут), формат рисунка – А-4, А-3, материал: цветные карандаши, акварель.

- для старшей возрастной группы (от 10 до 12 лет) - натюрморт из двух предметов – крынка и яблоко.

Время выполнения – 3 академических часа (135 минут), формат рисунка – А-3, материалы: бумага ватман, формат А4, А3, Карандаш простой, ластик, гуашь, кисти.

Критерии, определяющие способности поступающих при их отборе в целях обучения по дополнительным предпрофессиональным общеобразовательным программам в области изобразительного искусства «Живопись»:

- творческие способности ребенка к художественно-исполнительской деятельности (практические умения);

- целостное художественное мышление ребенка, обеспечивающее единство формы и содержания при создании живописной тематической композиции (содержание рисунка);

- вариативность формообразующего решения и наличие цветового восприятия в изображении (колорит, формообразование, композиция).

- зрительная активность воображения.

- Для поступающих в первый класс проводится собеседование (основы цветоведения), просмотр творческих работ и выполнение творческих заданий.

- Оценивание проходит по каждому параметру требований к уровню выполнения творческого задания.

- Результат выводится путем подсчета общей суммы баллов и вычисления среднего балла ребенка.

- Выполнение творческих заданий проводится в объединенных, согласно возрасту поступающих, группах по 10 человек.

- Критерии оценок

- Критерии оценки знаний и умений обучающихся, поступающих на вступительном просмотре по композиции для младшей возрастной группы:

- «5» (отлично) - Изобразительная плоскость гармонично организована по цвету и форме, композиция уравновешенна; наличие композиционного центра, плановости; гармоничное цветовое решение; индивидуальное прочтение темы, отсутствие подражания мультфильмам; качество исполнения.

- «4» (хорошо) - В целом изобразительная плоскость композиционно организована; решение темы авторское; определено главное; хорошее качество исполнения; наблюдается некоторое несоответствие в цветовом и тональном решении формы.

- «3» (удовлетворительно) - Изобразительная плоскость в основном организована, но отсутствует смысловая нагрузка и прочтение темы; цветовые акценты расставлены не верно; небрежное исполнение работы.

- «2» (неудовлетворительно) - Распределение основных масс изображения композиционно не согласованно с темой задания, элементы композиции не пропорциональны, небрежное исполнение работы.

- Критерии оценки знаний и умений обучающихся, поступающих на вступительном просмотре по рисунку для старшей возрастной группы:

- «5» (отлично) - Рисунок грамотно скомпонован, правильно переданы пропорции, учтена линейная и воздушная перспектива, при помощи штриха и линий выявлены объемы, в рисунке наблюдаются плавные переходы градаций тона характерные каждой части натюрморта; изображение цельно; создано ощущение пространства; рисунок аккуратен. «4» (хорошо) - Рисунок грамотно скомпонован; правильно найдены пропорции при незначительных ошибках в перспективе и тональном решении.

3 » (удовлетворительно) - Изображение сдвинуто в сторону или вниз; ошибки в пропорциях; правила линейной и воздушной перспективы в рисунке соблюдаются с ошибками; тональное решение однообразно, отсутствие цельности.

«2» (неудовлетворительно) - Ошибки в композиции, пропорциях, несоблюдение правил линейной и воздушной перспективы; неаккуратность.

Работы, представленные на просмотр, не возвращаются.

Виды творческих заданий для проведения отбора обучающихся для обучения по дополнительным предпрофессиональным общеобразовательным программам в области хореографического искусства «Хореографическое творчество»

Форма отбора – просмотр.

Цель: определение наличия и уровня природных физических данных и творческих способностей, необходимых для занятий хореографическим искусством. В день процедуры отбора у детей должна быть форма:

- 1. купальник или майка
- 2. шорты или лосины

Гибкость - держим ребенка за спину и наклоняем корпус назад.

– «5» - если ребенок легко «встает на мост», руки и ноги находятся близко друг к другу

– «4» - руки и ноги находятся относительно далеко друг от друга,

– «3» - ребенок сложно «встает на мост»

– «2» - не может сделать упражнение.

Шаг - ставим ребенка к станку и просим его поднять ногу с носка вверх по всем направлениям (вперед, в сторону и назад).

Если нога поднимается:

- на 900 - оценка «3»
- на 1100 - оценка «4»
- на 1800 – оценка «5»
- ниже 900 - оценка «2»

Выворотность - садим ребенка на пол и делаем упражнение «Бабочка».

Кладем колени на пол.

- колени коснулись пола - «5»
- колени находятся близко к полу – «4»
- колени находятся далеко от пола – «3»
- ребенок не может сделать упражнение – «2»

Танцевальность - ребёнку будет показана несложная комбинация из нескольких хореографических движений. Необходимо наиболее точно повторить её.

– ребенок может повторить комбинацию со второго раза и музыкально - оценка «5»

– с третьего раза – оценка «4» – с четвертого раза – «3»

– не смог повторить – «2»

Ритм - прохлопывается несколько ритмических рисунка (по нарастающей степени сложности).

– ребенок смог повторить предлагаемый ритмический рисунок с первого раза - оценка «5»

– со второго – «4»

– с третьего – «3»

– не смог повторить – «2»

Музыкальность - включается любая музыка, и ребенок должен показать, как он двигается под данную музыку, выстраивает импровизационный танец.

– ребенок эмоционально отзывается на музыку, органично двигается в характере предложенной музыки, подбирая подходящие данной музыке движения – оценка «5»

– ребенок отзывается на музыку, пытается подобрать подходящие движения – оценка «4»

– ребенок не понимает характера музыки, но пытается подобрать подходящие движения – оценка «3»

– ребёнок не может выполнить творческое задание – оценка «2»

Критерии, определяющие способности поступающих при их отборе в целях обучения по дополнительным предпрофессиональным общеобразовательным программам в области хореографического искусства:

Оценки выставляются по 5-балльной системе, дифференцированно по каждому разделу проверки данных. Поступающие, получившие оценку «3 балла» и ниже по любому из разделов вступительных испытаний, выбывают из конкурса.